

À NE PAS MANQUER

- Les premiers diplômés HSCM-CSDM p. 3
- Démarche de l'HSCM pour l'obtention de la certification BOMA BEST p. 4
- Série télévisée Trauma – Il y a pas mal de nous là-dedans! p. 5

L'HSCM gagne trois Grands Prix FLÈCHES 2009 pour sa campagne web de recrutement



Le 29 octobre dernier, la campagne web de recrutement 2008-2009 «J'veux pas passer ma vie les bras croisés» a une fois de plus été reconnue dans le milieu de la publicité et du marketing. En effet, cette campagne a été récompensée de trois **Grands Prix FLÈCHES 2009**, dans autant de catégories, dans le cadre de la 19^e édition du concours organisée par les Éditions Infopresse, en collaboration avec l'Association du marketing relationnel (AMR).

La campagne a d'ailleurs reçu le prix «Coup de Cœur», décerné uniquement sur décision du jury, qui a été à la fois surpris et séduit par le vent de fraîcheur émanant de notre projet.

La création d'une visite virtuelle sur le microsite www.milledefis.com et la campagne publicitaire web ont aussi été récompensées, d'une part dans la catégorie «**Acquisition de nouveaux clients** – budget de 0\$ à 149 999\$ (B2C)» et, d'autre part, dans la catégorie «**Créativité en marketing relationnel**».

La première catégorie récompense un programme visant à identifier et à attirer de nouveaux clients - dans le cas de l'HSCM, des candidats sollicitant un emploi. Quant à la seconde catégorie, elle reconnaît tout programme de marketing relationnel utilisant de façon créative les médias pour faire passer son message et qui permet une interaction originale et imaginative avec le public visé.

Suite à la page 2



Partenariat entre l'HSCM et un OSBL pour les personnes atteintes de cancer

Michel Larivière
Directeur général



M. Daniel Audet, vice-président du Conseil du patronat du Québec et porte-parole d'OMPAC, Mme Manon Barnabé, de l'Agence de la santé et des services sociaux de Montréal, M. Gabriel Groulx, président du conseil d'administration de l'HSCM, M. Michel Larivière, directeur général de l'HSCM, Mme Colette Coudé, directrice générale d'OMPAC, et Dre Dominique Synnott, chirurgienne à l'HSCM.

Le 27 octobre dernier, l'Hôpital du Sacré-Cœur de Montréal (HSCM) et l'Organisation multiressources pour les personnes atteintes de cancer (OMPAC) ont signé une entente d'avant-garde afin d'assurer une continuité entre les soins dispensés à l'Hôpital et les services psychosociaux dont les personnes touchées par le cancer et leurs proches ont besoin.

Cette collaboration entre un établissement de santé et un organisme sans but lucratif s'aligne étroitement sur des recommandations ministérielles antérieures, selon lesquelles l'intégration de l'approche humaniste dans le traitement est un élément clé pour améliorer sensiblement les pronostics de guérison. Un programme a été ainsi élaboré en fonction de cette approche auxquels adhèrent l'HSCM et OMPAC.

Le pont, entre l'HSCM et OMPAC

Baptisé *Le pont*, le programme débutera avec le cancer du sein pour ensuite s'étendre aux cancers gynécologiques et, progressivement, à toutes les autres formes de la maladie.

«Lorsque le diagnostic tombe, la vie de la personne atteinte et celles de ses proches sont bouleversées», nous expliquait la Dre Dominique Synnott, chirurgienne, spécialiste du cancer du sein et instigatrice du projet à l'HSCM. «Il faut donc les aider à comprendre les traitements à venir et les préparer aux inévitables conséquences de la maladie sur la famille, sur la vie professionnelle et sur la qualité de vie. Une meilleure compréhension de la maladie diminue considérablement le stress, réduit de 50% la médication contre la

douleur et peut augmenter les chances de guérison, d'où notre alliance avec OMPAC, dont la mission est d'apporter un soutien psychosocial.»

Inspiré d'un projet similaire réalisé en Outaouais, le contenu du programme *Le pont* élaboré par les équipes médicales de l'HSCM sera présenté bénévolement par une infirmière retraitée de l'Hôpital. *Le pont* touche plus particulièrement les aspects physiques dans l'évolution du traitement, selon le type de cancer, mais il inclut également tous les services psychosociaux adaptés d'OMPAC.

Pour plus de soutien psychoémotif

«Le réseau de la santé a grand besoin de ce type de partenariat», soulignait M. Gabriel Groulx, président du conseil d'administration de l'Hôpital du Sacré-Cœur de Montréal, présent lors de la signature de l'entente. «Nous sommes très fiers d'être parmi les premiers à concrétiser cette volonté gouvernementale d'enchaîner les services de soutien psychoémotif aux soins médicaux prodigués dans les établissements», ajoutait-il.

C'est grâce à l'implication exceptionnelle des équipes médicales et d'intervenants cliniques, comme la Dre Synnott, que cette réalisation est aujourd'hui possible. J'espère que ce type de service deviendra rapidement la norme pour traiter toutes les formes de cancer.

En collaboration avec OMPAC, nous souhaitons non seulement que *Le pont* soit un succès, mais que l'expérience se répète également dans d'autres établissements du réseau de la santé.

Nos meilleurs voeux

2009 a été une année fort dynamique du point de vue du recrutement. Nous savons qu'accueillir et orienter ces nouvelles recrues s'ajoute à vos nombreux défis quotidiens. Votre appui s'est donc révélé précieux.

Outre les défis que nous pose la pénurie de main-d'œuvre, on se souviendra surtout de l'année 2009 comme d'une période qui a mobilisé et mobilisera sans doute encore beaucoup d'entre vous: la pandémie d'influenza A H1N1.

En ces temps mouvementés pour notre établissement et le réseau de la santé, nous tenons à vous faire part de notre reconnaissance pour les énergies supplémentaires déployées dans un contexte de changement continu.

Nous désirons vous remercier de votre souplesse et de votre engagement envers nos usagers et envers la mission de l'HSCM. Votre travail quotidien nous permet, ensemble, de maintenir l'excellence.

Pour l'année 2010, nous souhaitons, à vous et à vos proches, JOIE et SANTÉ. Nous sommes privilégiés de vous compter parmi la grande famille de «Sacré-Cœur»!



Gabriel Groulx
Président du conseil d'administration de l'HSCM



Michel Larivière
Directeur général



Sommaire

Nos meilleurs vœux	p. 1
L'HSCM gagne trois Grands Prix FLECHES 2009 pour sa campagne web de recrutement	p. 1
Partenariat entre l'HSCM et un OSBL pour les personnes atteintes de cancer ..	p. 1
Le centre ergothérapeutique de la main, vous connaissez?	p. 2
Des nouvelles de l'Association des bénévoles	p. 2
Un honneur à partager avec vous tous	p. 3
Les premiers diplômés HSCM-CSDM!	p. 3
Trauma... Survivre, mais dans quel état? ..	p. 3
Démarche de l'HSCM pour l'obtention de la certification BOMA BEST	p. 4
Mission accomplie!	p. 4
Merci à Brenda Menendez	p. 4
Resource® 2.0 – Nouvelle approche nutritionnelle hors des sentiers battus ..	p. 5
Série télévisée <i>Trauma</i> – Il y a pas mal de nous là-dedans!	p. 5
Campagne d'entraide 2009 – Merci aux généreux donateurs	p. 5
Suivi des projets de construction et réaménagements	p. 5
Des nouvelles de la recherche	p. 6
Erratum – Semaine de sécurité transfusionnelle	p. 6
Fondation	p. 7
Physio-capsule – Santé et travail à l'ordinateur	p. 8
Nominations	p. 8
Tableau d'honneur	p. 8

Le centre ergothérapeutique de la main, vous connaissez?



Adrienne Dutil
Ergothérapeute



Cristina Machuca
Ergothérapeute

Le 20 octobre 2009, le Service d'ergothérapie a souligné le 20^e anniversaire du centre ergothérapeutique de la main, en tenant un kiosque d'information dans le corridor de la cafétéria l'Oasis.

Pour celles et ceux qui n'ont pas eu la chance de visiter le kiosque, voici un bref aperçu des activités du centre ergothérapeutique de la main.

Pionnier dans le traitement des traumatismes de la main

Dès le début des années 70, le Service d'ergothérapie traite des patients avec des traumatismes de la main. Mais c'est en 1989 que le service entreprend l'ouverture officielle du centre ergothérapeutique de la main.

L'HSCM étant un centre de référence en orthopédie et en traumatologie, le Service d'ergothérapie reçoit de nombreux usagers issus de ces spécialités et qui ont besoin de traitement à la main. Au fil des ans, le Service a fait figure de pionnier en développant une expertise peu répandue au Québec auprès de cette clientèle.

La création de ce centre a permis de consolider l'expertise au niveau de la main, d'appuyer le rayonnement de l'ergothérapie à l'HSCM et d'accroître sa visibilité auprès des pairs, des autres professionnels, des médecins et de l'Université de Montréal.

Le centre ergothérapeutique de la main a développé et préconise une approche précoce qui vise à prendre en charge les patients la même journée de la référence médicale. L'évaluation est donc aussitôt effectuée, et une intervention est réalisée selon les résultats.

À titre d'exemple, à la suite d'une consultation à la clinique externe d'orthopédie, un patient se présente au Service d'ergothérapie avec une référence médicale. Il sera évalué

globalement le même jour. Dans un premier temps, l'intervention pourra consister en un positionnement avec une orthèse et prendre la forme de conseils et programme d'activités à domicile. Dans un deuxième temps, selon l'évolution du patient, ce dernier pourra être suivi en clinique sur une base régulière, selon ses besoins.

Un rôle multiple

En plus des activités cliniques reliées au traitement des patients, le centre ergothérapeutique participe à l'enseignement des pairs, à l'enseignement universitaire et à la recherche. Compte tenu de son expertise, les ergothérapeutes du centre sont souvent sollicités par téléphone par des confrères et consœurs d'autres établissements du Québec, lorsqu'ils rencontrent des cas plus complexes et qu'ils cherchent conseils.

Si vous voulez en savoir plus sur les activités du centre, contactez ses intervenants au poste 2237.

Activités à venir : Le Service d'ergothérapie fêtera son 50^e anniversaire, en 2010.

Des orthèses «mystères»

Lors du kiosque d'information, nous avons présenté les types de traitement utilisés couramment au Service, tels que les orthèses et les activités thérapeutiques. Parmi les orthèses présentées, l'une d'entre elles a fait l'objet d'un concours. Il s'agissait de trouver pour quelle articulation elle est destinée et dans quel but thérapeutique elle est conçue.

La solution au concours?

Articulation : le coude

But thérapeutique : pour faire des exercices visant à améliorer la force et l'amplitude articulaire.

Une bouteille de porto a été tirée parmi les participants, et la gagnante est **Mme Christiane Vaillancourt**, qui travaille au module ambulatoire d'orthopédie et de chirurgie. Félicitations! Et merci à tous les participants.



Journal interne publié par
le Service des communications de
l'Hôpital du Sacré-Cœur de Montréal
5400, boulevard Gouin Ouest
Montréal (Québec) H4J 1C5
Téléphone : 514 338-2222, poste 3248
Internet :
www.hscm.ca

Rédacteur en chef
Josée-Michelle Simard

Coordination de la rédaction
Véronique Allaire

Collaborateurs

Véronique Allaire
Thérèse Bigras
Marilène Boisvert
Johanne Cloutier
Michel Deschênes
Daniel Dubé
Adrienne Dutil
Gabriel Groulx
Louise B. Harvey
Claude Laflamme
Stéphanie Laporte
Michel Larivière
Cristina Machuca
Mireille Najm
Johanne Roch
Josée-Michelle Simard

Révision des textes

Véronique Allaire
Laure Moureaux

Photographie

Yves St-Jean

Infographie

Normand Lavoie

Impression

Accents Impression inc.

Dépôt légal

ISSN 1499-7622

Bibliothèque nationale du Québec

Prochaine date de tombée

Vendredi 8 janvier 2010

Prochain numéro

Février 2009

Ce journal est reproduit sur les sites
Internet et intranet de l'Hôpital.

L'HSCM gagne trois...

Suite de la page 1

La collaboration, un atout qui a fait la différence

L'HSCM a remporté ces prix en collaboration avec les agences **Cartier communication** et **Espresso Interactif**, partenaires dans le développement de ses campagnes de notoriété et de recrutement depuis deux ans.

Sur la photo prise lors de la remise des prix, nous retrouvons (dans l'ordre habituel) Mme Véronique Allaire, conseillère au Service des communications (HSCM), Mme Louise Mailloux, chef du Service de l'allocation (HSCM), M. Daniel Dubé, directeur des ressources humaines (HSCM), Mme Johanne Roy, directrice générale adjointe (HSCM), Mme Stéphanie Forcier, directrice de comptes (Cartier communication), M. Yannick Manuri, président (Espresso Interactif), et Mme Shanie Poliquin, chargée de comptes (Cartier communication).

Félicitations à l'équipe de la Direction des ressources humaines et du Service des communications qui a piloté le projet. Sincères remerciements à tous les participants et collaborateurs qui ont rendu possible la création de la visite virtuelle créée pour cette campagne, toujours disponible au www.milledefis.com.

Des nouvelles de l'Association des bénévoles



Louise B. Harvey
Présidente de l'Association des bénévoles

L'Association des bénévoles est heureuse de vous informer qu'elle a remis à l'Hôpital du Sacré-Cœur de Montréal la somme de 75 000\$ pour l'année 2008-2009.

Cet argent a servi à meubler le Salon des familles à l'Unité des soins palliatifs, au 4^e H.

De plus, l'Association a contribué, avec cette somme, à l'achat de neuf nouvelles civières et au remplacement de sept lits à l'Unité de dialyse rénale.

Vente de poinsettias pour poursuivre notre mission



Encore une fois cette année, la désormais traditionnelle vente de poinsettias a eu lieu les 10 et 11 décembre derniers. Ils se sont envolés rapidement grâce à votre générosité!

L'Association des bénévoles travaille toujours dans le but d'améliorer le confort et le mieux-être des usagers. Merci de nous encourager.

Bienvenue à Mme Chantal Ouellet

Enfin, l'Association des bénévoles est heureuse de souhaiter la bienvenue à la nouvelle chef du Service de bénévolat et de la pastorale, Mme Chantal Ouellet.

Bon succès, Madame Ouellet, dans ce nouveau défi.

Un honneur à partager avec vous tous!

Le 30 octobre dernier, lors du Gala Rendez-vous des Émilie de la Fondation de l'HSCM, Mme Thérèse Bigras, coordonnatrice du Programme de prévention et de contrôle des infections, a reçu un hommage bien spécial, alors qu'elle recevait l'un des deux Prix Émilie. Madame Bigras a tenu à transmettre le message suivant, qui s'adresse à tout le personnel, aux médecins et aux résidents de l'HSCM.



Thérèse Bigras

Coordonnatrice
Programme de prévention et
de contrôle des infections

Recevoir ce trophée Émilie fut pour moi un grand honneur. Toutefois, cet honneur, il ne revient pas qu'à moi et je tiens à le partager.

En effet, prévenir et contrôler les infections, ce n'est pas l'affaire d'une seule personne.

Si l'Hôpital du Sacré-Cœur de Montréal (HSCM) est parvenu à atteindre et maintenir un niveau hors du commun en cette matière, c'est grâce à la grande mobilisation de tous, chacun dans son secteur, selon son rôle. Nous avons réussi à faire de vrais « petits miracles », malgré que nos installations nous posent parfois de grands défis.

Vous le savez, le contrôle des infections est un travail qui requiert beaucoup de rigueur. La clé réside aussi et surtout dans chaque petit geste de prévention, qui exige une grande constance au quotidien de la part de tous les intervenants. Au fil du temps, nous avons pu observer à quel point la collaboration de tous contribuait à faire toute la différence. La démonstration a d'ailleurs été faite à maintes reprises.

Médecins et résidents: des leaders

Je profite de la tribune qui m'est accordée pour souligner l'importance de la contribution des médecins et des résidents, puisqu'ils sont des modèles pour tous les travailleurs et travailleuses de la santé. Leur leadership en matière de prévention et de contrôle des infections joue un rôle crucial pour la mobilisation de ceux-ci.

Je dois aussi une part importante de cette reconnaissance au Dr Gilbert Pichette, officier de prévention des infections à l'HSCM, qui a toujours généreusement partagé ses connaissances avec moi et qui m'a toujours accordé une grande confiance. C'est beaucoup grâce au Dr Pichette que j'ai pu exercer mes fonctions avec leadership et, aujourd'hui, remporter ce prix.

Enfin, je désire terminer en soulignant le travail acharné et assidu de l'équipe de prévention des infections, qui contribue à maintenir le leadership de l'HSCM en matière de prévention des infections. Je me considère privilégiée de travailler avec elle.

À vous tous, je vous lève mon chapeau!

Les premiers diplômés HSCM-CSDM!



Huit des treize finissants en secrétariat médical, de l'école ÉMICA de la CSDM.

Le 26 novembre dernier, l'Hôpital du Sacré-Cœur de Montréal et la Commission scolaire de Montréal (CSDM) organisaient une soirée de collation des grades pour célébrer les efforts d'un premier groupe d'élèves qui viennent d'obtenir leur diplôme de préposé aux bénéficiaires et de secrétaire médicale. Cette soirée soulignait également la réussite d'une première année de partenariat entre les deux institutions.

En plus d'offrir une solution concrète à la pénurie de personnel, ce type de partenariat, créé dans le cadre d'un projet pilote de cinq ans, permet d'augmenter rapidement le bassin de recrutement de personnel qualifié. Il offre un enseignement de qualité, conforme à l'acuité des soins offerts au sein d'un centre tertiaire tel que le nôtre.

Ce sont près de quarante élèves qui se sont ainsi joints aux équipes de soins de l'HSCM, cet automne. Un nouveau groupe de secrétaires médicales a débuté sa formation récemment, tandis qu'une cohorte d'infirmières auxiliaires terminera sa formation en 2010.

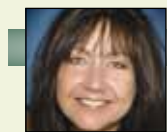
Devant un tel succès, l'HSCM et la CSDM ont ouvert un programme de formation en hygiène et salubrité qui prend la forme d'une attestation d'études professionnelles (AEP). Les partenaires envisagent de cibler rapidement d'autres profils de compétence du secteur de la santé.



Vingt-trois des vingt-quatre diplômés en Assistance à la personne en établissement de santé (préposés aux bénéficiaires), de l'école des Métiers-des-Faubourgs de Montréal de la CSDM, accompagnés des invités d'honneur.

Trauma... Survivre, mais dans quel état?

Sensibiliser les jeunes aux répercussions d'un traumatisme crânien résultant de comportements à risques, voilà l'objectif que se sont fixé six partenaires, soit l'équipe du Programme de traumatologie de l'Hôpital du Sacré-Cœur de Montréal (HSCM), l'Association québécoise des traumatisés crâniens, la Corporation d'urgences-santé, la Fondation Pensez d'Abord Québec, l'Hôpital juif de réadaptation et le Service de protection des citoyens de Laval. Pour parvenir à leur objectif commun, le 19 octobre dernier, les partenaires, en collaboration avec la Commission scolaire de Laval, présentaient à des jeunes une activité de sensibilisation



Johanne Cloutier

Technicienne en administration
Programme de traumatologie

percutante intitulée *Trauma... Survivre, mais dans quel état?* À cette occasion, environ 200 élèves de 5^e année du secondaire de l'école Leblanc, à Laval, étaient présents.

Pour parvenir à leur objectif, les partenaires ont choisi une formule visant à engendrer une véritable commotion chez les jeunes afin de leur faire prendre conscience de la gravité des séquelles - souvent irréversibles - auxquelles ils s'exposent en choisissant des comportements à risques sur la route. On y présente donc l'après-accident en simulant en temps réel une intervention ambulancière alors que deux jeunes personnifient les victimes, maquillage réaliste compris. Puis, à tour de rôle sur scène, une infirmière, un chirurgien traumatologue et un spécialiste en réadaptation expliquent, images-chocs à l'appui, le long parcours d'un jeune accidenté, de la salle d'urgence à la salle d'opération, sans oublier le séjour à l'hôpital et la longue période de réadaptation. Les jeunes constatent donc que le retour à la maison, à l'école et aux activités sociales n'est pas au rendez-vous de sitôt. Des témoignages de jeunes victimes complètent cette activité de façon très touchante.

Une activité en demande

Cette activité avait déjà été présentée en mai 2008, à l'occasion de la Semaine des traumatismes crâniens. L'événement, qui devait être ponctuel, a été reconduit en mai 2009, à l'école secondaire St-Maxime, à Chomedey.

Lors de l'activité d'octobre dernier, en plus d'être présentée à ces quelques 200 jeunes, de nombreux invités d'honneur et représentants des milieux de l'éducation, de la santé et de la sécurité publique ont assisté à cette présentation.

Devant le succès remporté, déjà les partenaires reçoivent de nombreuses demandes pour que cette activité soit présentée à nouveau dans d'autres écoles, d'autres commissions scolaires.

À l'HSCM, engagés dans cette initiative, on retrouve notamment le **Dr Pierre Y. Garneau**, chirurgien traumatologue, **Marie St-Amour**, coordonnatrice de ce même Programme, ainsi que moi-même. Nous sommes heureux d'être l'un des partenaires instigateurs de cette activité. En réunissant les forces des partenaires vers une cause commune, nous avons pu développer un programme et une activité vraiment percutante, qui touche les jeunes.



Démarche de l'HSCM pour l'obtention de la certification BOMA BEST



Michel Deschênes

Conseiller cadre aux projets spéciaux et responsable du développement durable
Direction des services techniques

L'HSCM a entrepris une démarche dans le but d'obtenir la certification écologique de l'organisme BOMA BEST (BOMA, pour *Building Owners and Managers Association*). Pour ce faire, il faut préparer et documenter dix critères, regroupés sous cinq sections :

SECTIONS	CRITÈRES
1. Ressources	1. Réduction de la consommation d'énergie 2. Réduction de la consommation d'eau potable
2. Déchets de construction et recyclage	3. Gestion des déchets de construction 4. Recyclage
3. Matériaux	5. Gestion des produits dangereux 6. Utilisation de matériaux sains et recyclés 7. Gestion des substances appauvrissant la couche d'ozone (SACO)
4. Environnement intérieur	8. Qualité de l'air intérieur 9. Maintenance des systèmes de chauffage, de ventilation et de climatisation (CVC)
5. Sensibilisation des occupants	10. Programme de communication

Après plusieurs mois de travail pour répondre aux différents critères définis, le 25 septembre 2009, notre organisation a complété un questionnaire en ligne, tâche qui s'est avérée très exigeante et demandant plusieurs heures.

Le vendredi 16 octobre, cette démarche a été suivie d'un audit officiel de la part de l'organisme pour vérifier l'exactitude des réponses données en ligne et valider la documentation remise sur place ainsi que les actions prises à ce jour.

Nouvelle politique environnementale pour nous guider

Le 28 septembre, l'HSCM a présenté sa politique environnementale (A.G.-038) aux membres du conseil d'administration (CA) pour adoption. Par ce geste, l'Hôpital veut promouvoir et valoriser le respect de l'environnement dans la majorité de ses pratiques et assumer ses responsabilités. Avec votre collaboration, cette politique adoptée par le CA cautionnera nos actions et guidera nos efforts en vue de poursuivre le virage vert.

Réduire les déchets

Notre intention est de réduire les tonnages de déchets destinés aux sites d'enfouissement et de mettre en pratique le principe des 4 RV, pour **Réduction, Réutilisation, Récupération, Recyclage et Valorisation**, en offrant une seconde vie aux matières sélectives. Ce principe des 4 RV est à la base de la *Politique québécoise sur la gestion des matières résiduelles 1998-2008* du ministère de l'Environnement du Québec et s'inspire d'une saine gestion intégrée des matières résiduelles.

Un projet pilote de recyclage a été initié au début de l'été. Des bacs multimatières (poubelles murales beiges) avec pictogrammes permettant d'identifier quelles matières y sont destinés, soit le papier, le plastique, le verre et le métal (PPVM), ont été installés dans les salles communes de réunions, de formation ou de cours.

Au cours des prochains mois, le déploiement des moyens de collectes sélectives s'intensifiera à travers les différents départements et services de l'organisation. Votre participation est essentielle à la réussite de ces ambitions écologiques pour améliorer notre qualité de vie au travail et réduire les trop grands volumes de GES (gaz à effet de serre) que nous produisons par l'élimination sélective de ces rebuts de toutes sortes.

Chaque geste compte, créons un effet d'entraînement et d'adhésion générale. Donnons-nous les moyens de faire la différence.

Nous y sommes parvenus!

Nous sommes heureux de vous annoncer que le conseil d'administration de BOMA Québec a évalué et approuvé notre demande de certification environnementale BOMA BEST. Depuis le 29 octobre dernier, l'HSCM est donc détenteur de cette certification, valide jusqu'en 2012, attestant que notre établissement est géré selon des pratiques d'excellence environnementale.

La Direction des services techniques désire exprimer sa reconnaissance à toutes les personnes qui ont contribué de près ou de loin à la démarche permettant cette réalisation importante.

Depuis plus d'un an, plusieurs d'entre vous se sont engagés à faire de notre établissement un hôpital vert. Grâce à vous, nous avons réussi le *Niveau 3* sur une possibilité de quatre niveaux, avec une note de 81% de la norme environnementale Visez Vert. Ces normes sont définies par l'Association des propriétaires et administrateurs d'immeubles du Canada.

Dans notre cheminement pour la protection de l'environnement, nous avons établi un cadre de référence et d'intervention afin que chacun puisse développer sa propre participation et concrétiser le travail pour l'adapter aux changements nécessaires dans tous les bâtiments de l'HSCM.

Poursuivre les efforts ensemble

Pour conserver cette acquisition et pour obtenir le *Niveau 4*, au cours des trois prochaines années, notre projet devrait intégrer « la perspective d'actions impliquant la participation de l'ensemble du personnel, des médecins et des visiteurs dans notre hôpital sur la question environnementale ».

Nous vous remercions tous et toutes pour votre aide et votre soutien apportés de diverses façons, et nous vous incitons fortement à continuer votre bon travail pour la protection de notre planète.

Mission accomplie!



En septembre dernier, **Mélanie Bérubé**, conseillère clinique spécialisée en soins critiques, complétait avec brio le programme de «Nurse Practitioner» de l'Ontario. Toujours dévouée au développement des compétences infirmières, Mélanie a une fois de plus fait tomber les barrières en effectuant sa spécialité en soins critiques, qui se donne uniquement en Ontario, à l'Université de Toronto. Elle figure aujourd'hui parmi l'une des rares infirmières québécoises à avoir complété un tel programme. C'est au sein de notre établissement qu'elle a réalisé avec beaucoup de succès la majorité de ses stages grâce à la collaboration des équipes de traumatologie, de cardiologie et des soins intensifs.

Son souci constant de parfaire ses compétences et de les mettre au profit du développement de la pratique en soins critiques mérite d'être souligné.

Leader reconnue en son domaine, ses collègues de la Direction des soins infirmiers tiennent à lui offrir toutes leurs félicitations et à lui souhaiter le plus grand des succès dans ses projets futurs... avec l'équipe de l'HSCM!



Merci à Brenda Menendez



Johanne Roch

Chef du Service de la sécurité

C'est grâce à la vigilance de Mme Brenda Menendez, agente administrative classe 2 à la Direction des ressources humaines, que l'équipe du Service de la sécurité a pu intervenir rapidement et éviter une situation catastrophique, le jeudi 8 octobre dernier.

En effet, à la fin de sa journée de travail, ayant perçu une odeur de fumée alors qu'elle sortait par la porte de l'entrée des médecins, Mme Menendez a téléphoné au centre de contrôle pour les en informer.

Sa vigilance et son appel rapide ont permis au Service de la sécurité de découvrir un début d'incendie sur la marquise de cette entrée et de faire rapidement appel au Service des incendies.

En tant que chef du Service de la sécurité, je tenais à la remercier personnellement, car dans la majorité des sinistres, chaque minute compte. Grâce à elle, le pire des scénarios a été évité.

Sachez que l'équipe du Service de la sécurité préfère se déplacer pour une fausse alerte que d'être obligée de répondre à un réel sinistre. C'est donc également un appel à la vigilance de chacun de nous.

Resource® 2.0

Nouvelle approche nutritionnelle hors des sentiers battus...

Nous savons tous que la perte de poids non intentionnelle et la malnutrition peuvent nuire à la guérison et au rétablissement de nos patients. Voilà pourquoi ces derniers sont évalués par les nutritionnistes pour leur prise en charge.



Mireille Najm, Dt. P., M. Sc.

Chef du Service de nutrition clinique

Par conséquent, l'approche nutritionnelle classique serait de leur suggérer des aliments à teneur élevée en protéines et en énergie, des collations nutritives ou encore des suppléments nutritifs oraux. Toutefois, certains patients peuvent se décourager des suppléments traditionnels proposés uniquement dans de grands formats de 237 ou 250 millilitres (ml), à raison d'une à trois fois par jour, avec ou entre les repas.

Voilà pourquoi nous avons envisagé une approche additionnelle, simple, souple, rapide et facile, soit la distribution des médicaments avec le supplément Resource® 2.0. Depuis l'été 2007, tous les patients de l'unité 3^e DL et, depuis le 8 novembre 2009, ceux de l'unité 4^e DG bénéficient aussi de ce programme. Chaque patient de ces deux unités reçoit dans un gobelet une petite quantité de **60 ml du supplément Resource® 2.0, accompagnant chaque prise de médicaments, soit près de quatre fois par jour.**

Favoriser l'hydratation et la prise de poids et améliorer l'état nutritionnel

Les portions (60 ml / 2 onces) de ce liquide à la saveur de vanille étant réduites, elles ne diminuent pas l'appétit du patient. Ainsi, non seulement nous favorisons l'hydratation et la prise de poids du patient, mais nous améliorons son état nutritionnel. Quatre portions de 60 ml de ce supplément nutritif leur fourniraient 480 kilogrammes-calories (kcal) et 20 grammes de protéines, soit l'équivalent d'un petit repas. Certes, il s'agit d'une solution de rechange à l'eau, à la compote de pommes ou au jus habituellement offerts avec la prise des médicaments. Évidemment, la prise de ce supplément est documentée au dossier médical.

Actuellement, aux unités 3^e DL et 4^e DG, seuls les patients recevant des liquides épaissis à la consistance « MIEL » ou encore les patients qui en sont exemptés par leur médecin traitant ou par la nutritionniste pourraient ne pas recevoir Resource® 2.0.

Un supplément qui s'apparente à un aliment

Soyez assurés que le patient ne prend que le quart de la boîte (60 ml) de ce supplément chaque fois et, par conséquent, on ne note pas d'interactions significatives avec ses médicaments. Le supplément Resource® 2.0 s'apparente à un aliment et apporte principalement de l'énergie (kcal), des protéines, des glucides et des lipides. Évidemment, il contient aussi tous les micronutriments, mais à des doses qui suivent les apports nutritionnels de référence (ANREF) et jamais à des doses thérapeutiques.

Si la prise d'un médicament est contre-indiquée avec des aliments (par exemple, parce qu'il doit être pris à jeun ou sans produits laitiers), les infirmières seront avisées qu'il est préférable de donner ce supplément à un autre moment.

En mon nom et celui de toute l'équipe des nutritionnistes, nous remercions toutes les personnes soucieuses d'offrir le meilleur soin nutritionnel à nos patients et qui contribuent au succès du programme de Resource 2.0 avec les médicaments!

Campagne d'Entraide 2009 : Merci aux généreux donateurs!



Daniel Dubé

Directeur des ressources humaines
Directeur de la Campagne d'Entraide 2009
à l'HSCM

La Campagne d'Entraide 2009 auprès des employés de l'Hôpital a connu un regain de vie, puisqu'elle a permis d'amasser **7 846,00 \$** (don moyen de 124,54 \$), soit 2433,00 \$ de plus que l'an dernier.

Ce montant a été recueilli grâce à la générosité de **63 donateurs**, soit 23 de plus que l'an dernier. La grande majorité d'entre eux ont adhéré à la retenue à la source.

La Campagne d'Entraide 2009 a révélé l'esprit d'entraide et de solidarité des employés de l'Hôpital. L'an prochain, nous bâtirons sur cette base et poursuivrons sur cette lancée.

Les sommes amassées contribueront au mieux-être des plus démunis par le biais des 18 Centraide, de Partenairesanté-Québec et de ses 16 membres, et de la Croix-Rouge canadienne, Division du Québec, tout en favorisant le rayonnement de l'Hôpital comme institution socialement responsable et engagée.

Un énorme merci aux membres du comité organisateur et à tous les volontaires qui ont fait de cette activité un succès dont nous pouvons être fiers!

À l'an prochain!



On reconnaît Joanne Laporte du bloc opératoire (à gauche) en compagnie de comédiens.

Série télévisée *Trauma*

Il y a pas mal de nous là-dedans!



Josée-Michelle Simard

Coordonatrice du Service des communications

Comme vous le savez, nous avons accueilli cet automne, à l'Hôpital, le tournage de la série télévisée intitulée *Trauma*, écrite et produite par Mme Fabienne Larouche.

En plus de venir appuyer le projet de développement du Centre intégré de traumatologie de l'HSCM, cette série se veut un hommage exceptionnel aux intervenants de l'Hôpital, s'inspirant du travail du personnel et des médecins de l'HSCM œuvrant en chirurgie, médecine et soins critiques, notamment à l'Urgence, aux Soins intensifs, au Bloc opératoire et en traumatologie.

La diffusion de cette série, **prévue en janvier 2010, sur les ondes de Radio-Canada**, aura des retombées positives pour tout notre hôpital, contribuant à véhiculer la réputation d'excellence et le travail d'exception qui caractérisent les intervenants d'un centre de soins tertiaires et de traumatologie comme l'Hôpital du Sacré-Cœur de Montréal.

À l'image de nos experts

La Direction de l'Hôpital tient à remercier tous ceux et celles qui ont eu à collaborer avec l'équipe de tournage, et vous êtes nombreux, pour l'accueil exceptionnel que vous avez su

réserver au projet, créé sensiblement à notre image. Nous pensons bien sûr aux dizaines de figurants et collaborateurs qui ont participé au tournage, mais également à tous les gestionnaires qui ont fait preuve de souplesse pour réaménager les horaires de leurs employés vedettes ou conseillers lors des prises de vue. Nous pensons également à tout le personnel de la Direction des services techniques, dont le support a été essentiel à la réussite du projet, ainsi qu'au personnel du Service de l'approvisionnement, qui a appuyé le projet pour l'aménagement des locaux de tournage dans un temps record.

Je tiens à remercier particulièrement **Pierre Gagnon**, du secteur de la construction, fidèle collaborateur au quotidien qui a su arrondir les angles pendant les six mois de préparation et de tournage qu'a exigés le projet. Je souhaite également remercier **Catherine Breton**, du Service des communications, qui n'a pas ménagé ses pas et son temps pour contribuer à la réussite de ce tournage ambitieux. Un merci tout spécial à tous ceux que nous avons sollicités à la dernière minute pour des prêts d'équipements ou de locaux afin de rendre les scènes réalistes.

Nous espérons que vous aurez plaisir à regarder la série et à y repérer vos collègues présents dans de nombreuses scènes. Parions que certaines étoiles du petit écran sont nées!

SUIVI DES PROJETS DE

Construction

ET D'AMÉNAGEMENT

Projets en cours - Décembre 2009	ÉTAPES DE RÉALISATION	FIN DES TRAVAUX
TRAVAUX MAJEURS		
Réadaptation cardiaque et respiratoire / YMCA	Travaux en cours	Avril 2010
Centre d'étude multidisciplinaire en médecine du sommeil	Travaux en cours	Janvier 2010
Chambre hyperbare	Travaux en cours	Février 2010
Services alimentaires	Plans définitifs	Janvier 2011
Rénovation des unités de soins	PFT	À déterminer
Clinique de pédopsychiatrie	PFT	À déterminer
Centre intégré de traumatologie	Choix professionnels	À déterminer
Unité mère-enfant / Aile avant Est	Choix professionnels	À déterminer
TEP SCAN et cyclotron	Expertise en cours	À déterminer
MAINTIEN D'ACTIFS		
Réseau d'eau domestique (lot 3)	Travaux en cours	Décembre 2009
Distribution électrique tertiaire TH-1	Travaux en cours	Mars 2010
Remplacement chauffe-eau	Travaux en cours	Janvier 2010
Branchement du drainage de l'aile H à l'existant	Plans & devis définitifs	À déterminer
Modernisation de la centrale de vide médical	Plans définitifs	À déterminer
Réparation à l'Unité d'hémodialyse	Plans & devis définitifs	Février 2010
Mise aux normes de l'héliport	Plans & devis définitifs	Avril 2010
FONDS D'EXPLOITATION		
Relocalisation du syndicat (catégorie 1 au G.0095)	Travaux en cours	Janvier 2010
Relocalisation de la banque de sang	Plans & devis définitifs	À déterminer
PROJETS AUTOFINANCÉS		
Mesures d'économie d'énergie, pavillon principal et PAP	Travaux en cours	Mars 2010
Relocalisation du dépôt de produits volatils (magasin)	Plans définitifs	À déterminer
RÉNOVATION FONCTIONNELLE MINEURE		
Aménagement salle mécanique / stérilisation	Travaux en cours	Décembre 2009
Réaménagement de la pharmacie - SARDM	Soumissions	Octobre 2010

recherche

Des nouvelles de la recherche



Stéphanie Laporte

Adjointe administrative
aux affaires scientifiques
Centre de recherche

Des subventions

Karim Maghni, Ph. D., de l'axe en santé respiratoire, a obtenu une subvention du dernier concours VINCI (Université de Montréal) dans le cadre du programme de soutien pour la maturation de projets technologiques. Cette subvention lui permettra de démontrer une nouvelle application de molécules bloquant les actions des neurokinines



Yvan Petit, Ph. D., chercheur en traumatologie-orthopédie, a obtenu à titre de co-chercheur une subvention de la Fondation canadienne pour l'innovation dans le cadre du concours Fonds des initiatives nouvelles totalisant 7,3 M\$. Ce projet intitulé «Plateforme de recherches innovatrices en ingénierie de la santé musculo-squelettique» est piloté par Carl-Éric Aubin, chercheur à l'École Polytechnique, et apportera 1,5 M\$ d'équipement au laboratoire du Dr Petit.



Depuis août dernier, l'équipe du **Dr François Madore, Ph. D.**, chercheur en épidémiologie des maladies rénales, participe au projet de recherche **CARTAGENE** (CaG) qui a pour objectif la création d'une ressource publique pour la recherche constituée d'une base de données et d'une banque d'échantillons biologiques provenant d'une cohorte de participants qui seront suivis sur une période de 50 ans. Ce projet multicentrique réalisé en deux phases vise à inclure éventuellement 50 000 participants. L'HSCM prévoit recevoir 2 500 participants d'ici octobre 2010. Les données et échantillons recueillis pourront être utilisés dans le futur par des chercheurs dans le cadre d'études biomédicales visant l'amélioration de la prévention, du diagnostic et du traitement de certaines maladies.

Des apparitions médiatiques

Le **Dr Julio Fernandes, Ph. D.**, chercheur en traumatologie-orthopédie, présente une chronique hebdomadaire à RDI Santé, tous les mardis, à 9h, en rediffusion à 17h30. Dans cette chronique, il nous entretient de sujets variés concernant l'orthopédie, l'activité physique et la santé.



De nouvelles recrues

Le Centre de recherche est heureux d'accueillir parmi ses rangs deux nouvelles recrues.

Valérie Mongrain, Ph. D., s'est jointe à l'axe neurosciences santé-mentale de l'HSCM à son retour de Lausanne en Suisse, où elle a effectué un post-doctorat portant sur la génétique des mécanismes de contrôle homéostatique du sommeil sous la direction de Paul Franken, Ph. D. Cette dernière détient un doctorat en sciences neurologiques complété à l'Université de Montréal et développera le volet fondamental au sein du Groupe de recherche sur le sommeil et les rythmes biologiques en effectuant, entre autres, le phénotypage du sommeil et des rythmes circadiens chez le rat et la souris.



Nadia Gosselin, Ph. D., détient un doctorat en neuropsychologie obtenu à l'Université de Montréal. Elle a poursuivi sa formation post-doctorale en neuroimagerie au laboratoire des Drs Michael Petrides et Alain Ptito de l'Université McGill. Ses projets combinant à la fois la recherche sur le sommeil et la traumatologie, deux axes majeurs de recherche à l'HSCM, elle débutera un projet pilote portant sur le sommeil et les rythmes circadiens chez les patients traumatisés crâniens modérés et sévères.

Des bourses d'étudiants

La candidature d'**Émilie Chan-Thim**, étudiante supervisée par la Dre Véronique Pepin, Ph. D., a été retenue pour le Programme de Formation en Santé Respiratoire du Québec (PFSRQ). Ce programme est une initiative conjointe du Réseau en santé respiratoire du FRSQ et des IRSC. Grâce à ce programme, Mme Chan-Thim obtiendra non seulement un appui financier pour terminer sa maîtrise, mais elle recevra également une formation transdisciplinaire hors pair dans le domaine des maladies respiratoires.



Myrella Bergeron-Prévost, étudiante sous la direction du Dr Karim Maghni, Ph. D., et inscrite au programme de maîtrise du Département de biologie moléculaire de l'Université de Montréal, est récipiendaire d'une bourse de maîtrise du Centre asthme et travail. Son projet de recherche a pour but de comprendre les risques physiopathologiques associés à l'exposition aux nanoparticules composant les matériaux dérivés de la nanotechnologie.



Récente publication

DUBÉ, B., VINET, A., XIONG, F., YIN, Y., LEBLANC, A.R., PAGÉ, P. "Automatic detection and classification of human epicardial atrial unipolar electrogram", *Physiol. Meas.*, 30 (2009): 1303-1325.

Quand on connaît l'importance de la présence de fibrillation auriculaire postchirurgie cardiaque et son impact sur les soins postchirurgicaux (complications, durée de séjour, etc.), il est apparu important pour l'axe de recherche en santé cardiovasculaire de contribuer à éclairer cette problématique. Dans cette publication récente, les chercheurs de l'axe cardiovasculaire ont fait un pas de plus vers le développement de méthodes pour la prédiction de la fibrillation auriculaire postchirurgie cardiaque. C'est par l'analyse informatisée d'enregistrements d'électrogrammes auriculaires de longue durée (moyenne de quatre jours) que cette étape a été franchie. Cette tâche est humainement impossible à réaliser sans des moyens informatiques sophistiqués, compte tenu du grand nombre d'événements cardiaques à détecter et à identifier.

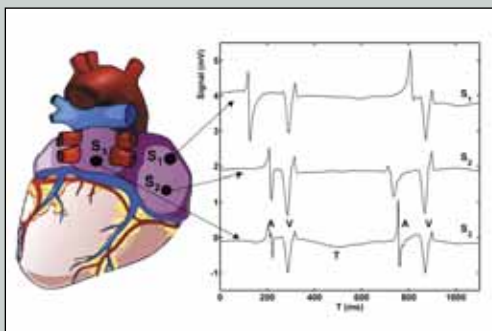


Fig. 1 : Vue postérieure du cœur montrant les trois électrodes (S1 et S2 sur l'oreillette droite, et S3 sur l'oreillette gauche) et les signaux obtenus. Les activations auriculaires (A) et ventriculaires (V) sont identifiées pour deux battements. Le premier est une activation normale tandis que le deuxième est une activation prématurée montrant un changement important de la morphologie de l'onde A.



Erratum

Semaine de sécurité transfusionnelle

Dans l'*Intercom* d'octobre dernier, Mme Suzanne Deschênes Dion, chargée clinique de sécurité transfusionnelle, faisait paraître dans cette édition du journal un article au sujet de la Semaine de sécurité transfusionnelle, qui a eu lieu du 14 au 20 juin 2009.

Le nom de l'auteur de l'article - en l'occurrence, Mme Deschênes Dion - a malencontreusement été omis, de même que le nom des membres de l'équipe de sécurité transfusionnelle. Toutes nos excuses.

Nous vous indiquons ici le nom des membres de cette équipe, qui auraient dû apparaître au bas de l'article :

Suzanne Deschênes Dion, chargée clinique de sécurité transfusionnelle

Sonia Francoeur, chargée du secteur de la banque de sang

Josée Laurin, conseillère en soins infirmiers

Anne-Marie Léveillé, perfusionniste

Marie Lussier, coordonnatrice inhalothérapie - secteur anesthésiologie

Nous profitons de cet erratum pour publier quelques photos prises lors de la tenue du kiosque de promotion de l'identification positive du patient et de la sécurité de la chaîne transfusionnelle.



L'art de l'identification, c'est plus que positif!



FONDATION DE L'HÔPITAL DU SACRÉ-CŒUR DE MONTRÉAL

Donnons aujourd'hui... prenons soin de demain

Don de 96 380 \$ des Lions pour un appareil en ophtalmologie

Les Lions internationaux et les Lions du bassin de desserte de l'Hôpital ont contribué, pour un montant de 96 380 \$, à l'acquisition d'un système de tomographie en cohérence optique 3D. Cet équipement dont bénéficie le Service de l'ophtalmologie a nécessité un investissement de quelques 100 000 \$.

Cet appareil de haute technologie permet de voir en trois dimensions la partie de la rétine ciblée pour une évaluation plus précise.



Nous apercevons sur cette photo (rangée du bas de gauche à droite) Lion André L'Espérance, Lion Denis Beauchemin, secrétaire-trésorier District U1, Lion Jean-Charles Gaudet, Lion Pierrette Aubin, Lion Gilles Deschênes, Gouverneur District U1, Benoit Tremblay, directeur général de la Fondation de l'HSCM, Lion Normand Vallée et (rangée du haut de gauche à droite), Lion Didier Huysecom, Lion Dr J. Arthur Barrette, Lion Paul-Émile St-Pierre, Lion Reynald Marin, Dr Conrad R. Pelletier, chef du Service d'ophtalmologie de l'HSCM, Lion Gilles Melançon, Directeur international 1997-1999, Pierre Séguin, Topcon Canada, et Lion Yvon Woodrough.

Prochaine loterie Le cœur à l'ouvrage, le cœur au voyage



La Fondation vous invite à surveiller la vente de billets pour la prochaine loterie voyage réservée aux employés de l'Hôpital. Elle aura lieu en février 2010. Le premier tirage aura lieu à compter de mars 2010. Nous vous reviendrons en début d'année avec les dates et tous les détails entourant cette nouvelle édition.

En février, il sera possible de vous procurer des billets auprès des ambassadeurs, dont la liste sera publiée sur le site Internet de la Fondation au www.fhscm.com. Le nombre de billets sera encore limité et la valeur totale des prix sera tout aussi intéressante.

La Fondation a profité de son gala annuel pour lancer le trophée Émilie



Le président du conseil d'administration de l'Hôpital du Sacré-Cœur de Montréal (HSCM), M. Gabriel Groulx, les coprésidents du 18^e Gala Rendez-vous des Émilie, MM. Guy C. Hachey et Luc Villeneuve, le président du conseil d'administration de la Fondation de l'Hôpital du Sacré-Cœur de Montréal (FHSCM), M. Robert Bastien, et le directeur général de l'HSCM, M. Michel Larivière, ont présenté les bénéfices de la soirée, qui s'élèvent à 220 208 \$.



Voici le nouveau trophée Émilie, une œuvre d'art réalisée par le souffleur de verre Michel Leclerc.

C'est lors du gala annuel de la Fondation tenu le 30 octobre dernier, sous la présidence d'honneur du président et chef de l'exploitation de Bombardier Aéronautique, M. Guy C. Hachey, et du président de Samson Bélair/Deloitte & Touche, M. Luc Villeneuve, que l'on a dévoilé le nouveau trophée Émilie.

Cette statuette, réalisée par le souffleur de verre Michel Leclerc, est une œuvre d'art unique, faite sur mesure pour notre Fondation. Elle sera décernée aux médecins, aux membres du personnel de l'Hôpital ainsi qu'aux bénévoles de la Fondation qui seront honorés au cours de nos futurs galas. Cet événement-bénéfice portera désormais le nom de Gala des Émilie.

« Les trophées Émilie ont été créés en l'honneur de Mère Émilie-Gamelin, la fondatrice des Sœurs de la Providence, pionnières de l'Hôpital et de sa Fondation. Cette œuvre d'art est le symbole concret de l'attachement et de la reconnaissance que la Fondation désire manifester à l'égard de ses fondatrices », a indiqué le président du conseil d'administration de la Fondation, M. Robert Bastien, devant les quelque 600 convives.

Cette année, nous avons déroulé le tapis rouge pour deux personnes. Le conseil des médecins, des dentistes et des pharmaciens (CMDP) a proposé d'honorer le Dr Jacques-Yves Montplaisir, psychiatre et titulaire de la Chaire de recherche sur le sommeil. L'Hôpital a porté son choix sur Mme Thérèse Bigras, coordonnatrice du Programme de prévention et de contrôle des infections. Ces deux personnes sont reconnues dans leur domaine respectif.

L'événement a permis d'amasser cette année 220 208 \$, qui seront versés à l'Hôpital pour des projets jugés prioritaires par la Direction.

Avant-Première Bénéfice du Salon International de l'Auto : Faites-vous un cadeau!

C'est déjà le moment de penser à de belles idées-cadeaux pour vos proches, vos amis ou vos collègues. Nous avons pour vous une suggestion intéressante: des billets pour l'Avant-Première Bénéfice du Salon International de l'Auto. Et pourquoi ne pas... vous offrir ce petit plaisir.

Cet événement au profit de cinq fondations, dont la nôtre, aura lieu le 14 janvier 2010, à 18h30, au Palais des congrès de Montréal. La somme reçue par chaque fondation dépend du nombre de billets vendus. Votre appui est donc important.

Des billets sont disponibles au prix de 175 \$. Des forfaits, accompagnés d'une visibilité spéciale, sont également disponibles au coût de 2 500 \$.

C'est le comédien Raymond Bouchard qui est le porte-parole de cet événement attirant chaque année plusieurs artistes, gens d'affaires et membres de l'industrie automobile.

Voilà une façon intéressante d'aider la Fondation à remplir sa mission et de donner un présent qui sera apprécié. Pour les amateurs d'automobiles, c'est une occasion idéale de découvrir les nouveautés de cette année dans le monde automobile, et ce, avant tout le monde. Cela s'accompagne aussi du privilège de s'asseoir à l'intérieur de luxueuses voitures et d'avoir accès à certaines sections réservées.

Une ambiance jazzée, un buffet chaud et froid, un service de bar ouvert, des divertissements et des prix de présence ajoutent au plaisir de découvrir les tendances du marché et de faire des rencontres d'affaires fructueuses. Vous pouvez vous inscrire sur le site Internet de la Fondation au www.fhscm.com ou en téléphonant au 514-338-2303, poste 1.



Lors de cet événement, il est possible de s'asseoir dans des véhicules de grand luxe.

Physio-capsule

Santé et travail à l'ordinateur

L'ordinateur et l'informatique font maintenant partie intégrante de nos vies. Utilisés à la maison et au travail, le temps écoulé devant l'écran se compte souvent en heures. L'ergonomie du poste d'ordinateur est souvent négligée et ce, à tort, car une bonne hygiène de travail est la clé pour prévenir de nombreuses blessures et inconforts.



Marilène Boisvert
Physiothérapeute



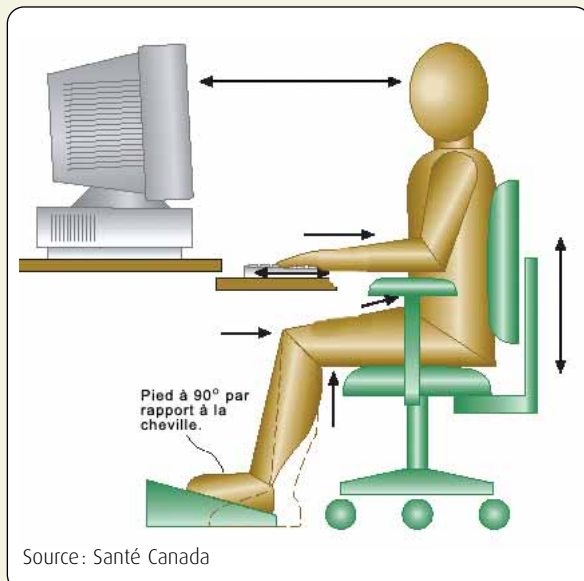
Claude Lafflamme
Ergonome
Service de santé et sécurité au travail

Plusieurs problèmes de santé peuvent être reliés à l'utilisation d'un ordinateur. Les plus souvent rapportés concernent les yeux et les structures musculosquelettiques (tendons, nerfs, muscles et articulations). Selon votre prédisposition et votre type de travail, le dos, les épaules autant que les poignets peuvent être touchés.

Le travail à l'ordinateur est particulièrement exigeant, car il demande d'effectuer des mouvements répétitifs dans une posture statique prolongée. Donc, plus vous effectuez le même mouvement (par exemple, taper sur un clavier) sur une longue période, plus vous vous exposez à un risque de blessure.

Quelques bonnes habitudes à prendre

- Assurez-vous d'avoir une chaise d'une hauteur suffisante pour avoir les pieds à plat au sol ou sur un appui-pied. Le dossier devrait respecter les courbes naturelles de la colonne vertébrale, de sorte à bien soutenir la lordose lombaire (la courbure naturelle au bas du dos).
- Adoptez une posture droite, la tête alignée par rapport aux épaules, c'est-à-dire évitez de projeter la tête vers l'avant. Quant aux cuisses, elles doivent être parallèles au sol.
- Relaxe les épaules!
- Maintenez vos poignets en position neutre et non pliés vers le haut. Utilisez un repose-poignets au besoin.
- Prenez des pauses et changez de position fréquemment, à toutes les 30 minutes environ.



Source: Santé Canada

S'étirer, c'est si simple!

Voici quelques exercices d'étirement à intégrer à votre routine, qui contribuent à éviter les blessures et inconforts:

- Pour les épaules: Effectuez une rotation des épaules vers l'avant et ensuite vers l'arrière.
- Pour le dos et les épaules: Mains jointes et bras levés, étirez-vous vers le haut. Répétez l'exercice en vous étirant vers le haut et vers le côté. Assurez-vous d'avoir les bras dans l'alignement du corps.
- Pour le cou: Tête en position neutre, épaules fixes, effectuez lentement les mouvements suivants:
 1. Penchez la tête vers la droite et ensuite vers la gauche comme si vous vouliez que votre oreille touche votre épaule. Évitez de pencher la tête vers l'avant en effectuant ces mouvements.
 2. Tournez la tête de chaque côté.
- Pour les poignets et les mains:
 1. Ouvrez et fermez les mains, en prenant soin de bien allonger puis replier les doigts.
 2. Faites des mouvements circulaires avec les poignets.

Pour plus d'information sur l'aménagement d'un poste de travail informatisé en huit points, voici un lien internet de Santé Canada (également la source de l'image) : <http://www.hc-sc.gc.ca/ewh-sem/occup-travail/checklist-aidememoire-fra.php>

Nominations



Nathalie Beauchamp
Chef de secteur
Service de la salubrité



Hélène Cutanec
Chef de service
Service de la rémunération



Adélaïde De Mélo
Coordonnatrice des activités
de court séjour



Fabiola Malena Gomez Ochoa
Chef de secteur (intérim)
Service de la salubrité



Robert Laveaux
Chef de service
Service des transports
et de la messagerie



Gilles Marcotte
Directeur adjoint (intérim)
Direction des ressources humaines



Chantal Ouellet
Chef de service
Service de bénévolat et de la pastorale



Marco Régis Parr
Conseiller en relations de travail



Saliha Saidani
Conseillère clinicienne en soins
spécialisés / gestion de la qualité
et des risques



Louise Voyer
Chef d'unité
Unité coronarienne

Tableau d'honneur

Une technologiste en laboratoire médical reçoit une reconnaissance canadienne

Madame Suzanne Deschêne Dion, technologiste en laboratoire médical à l'HSCM (à droite), a reçu le Prix de fierté professionnelle A.R. Shearer de l'Association canadienne des technologistes en laboratoire. Ce prix est décerné aux professionnels qui démontrent de la fierté envers leur profession et de l'excellence dans leur pratique. Félicitations!



Prix Laval-Leclerc pour le Dr Alain Jodoin

Lors du Symposium annuel de l'Association des orthopédistes du Québec, le 1^{er} octobre dernier, le **Dr Alain Jodoin**, chirurgien orthopédiste, a reçu le Prix Laval-Leclerc.

Le Dr Jodoin s'étant particulièrement illustré au sein de sa spécialité, ce prix lui a été remis pour la qualité de sa pratique, son implication en enseignement et en formation, ses qualités humaines ainsi que son rayonnement dans la communauté orthopédique.

Toutes nos félicitations au Dr Jodoin!



Une autre distinction en physiothérapie

Mme Mireille De Champlain, physiothérapeute à HSCM, est récipiendaire du prix Engagement 2009 remis par l'Ordre professionnel de la physiothérapie du Québec, pour l'ensemble de sa carrière et son implication en tant que maître de stage. Ce prix est remis annuellement à un physiothérapeute pour souligner la richesse de son engagement et sa contribution à l'avancement de la physiothérapie. Il reconnaît la motivation et la participation engagée d'un ou une physiothérapeute aux activités de l'Ordre professionnel de la physiothérapie du Québec.



PROFITEZ DE VOTRE PROGRAMME D'ASSURANCES HABITATION ET AUTO DE GROUPE

SIMPLIFIEZ-VOUS LA VIE AVEC DE BONNES PROTECTIONS... ET ENCORE PLUS GRÂCE À DES TARIFS DE GROUPE!

En tant qu'employé de l'**Hôpital du Sacré-Coeur de Montréal**, vous pourriez réaliser des économies considérables grâce à des tarifs de groupe avantageux.

Le programme d'assurances habitation et auto de TD Assurance Meloche Monnex est souscrit par PRIMMUM COMPAGNIE D'ASSURANCE.

Certaines conditions peuvent s'appliquer.
Meloche Monnex est une marque de commerce de Meloche Monnex inc.
TD Assurance est une marque de commerce de La Banque Toronto-Dominion, utilisée sous licence.

HSCM.TDAssurance.com

1 866 296 0888

TD Assurance
Meloche Monnex